



LEICA Q2

簡易說明



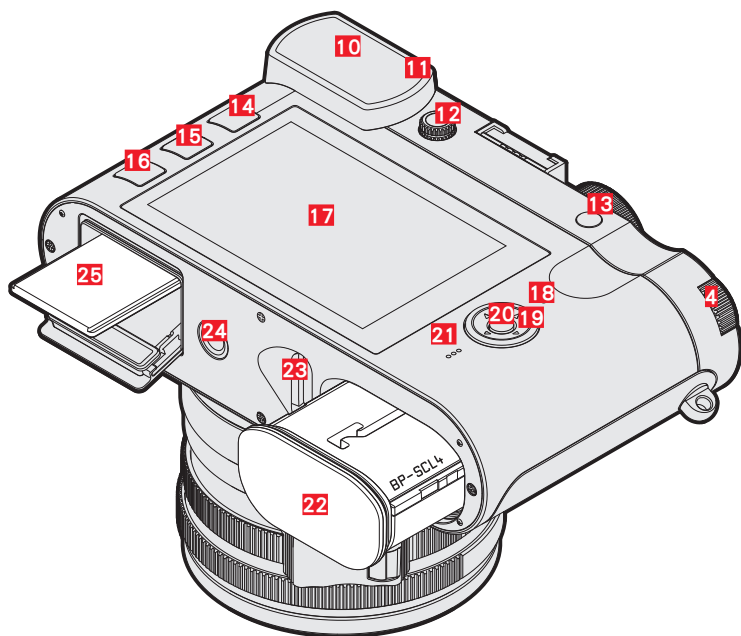
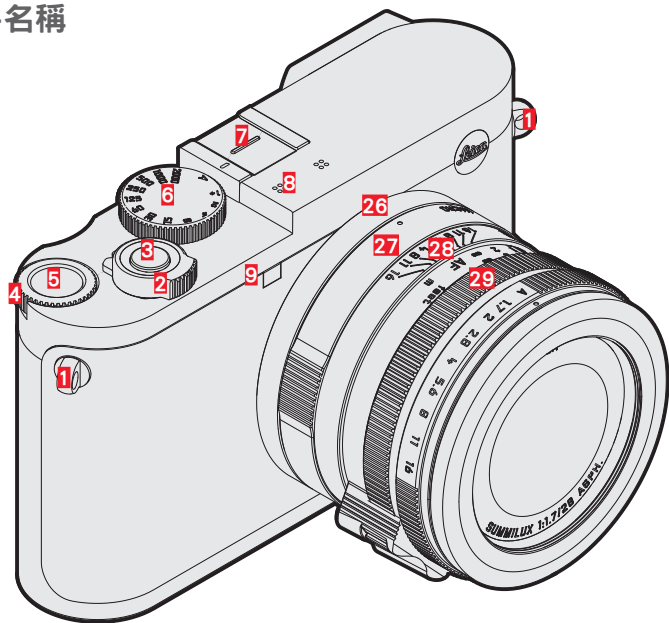
您可在此下載詳細的使用說明書：

www.leica-camera.cn/service-support/support/download.html

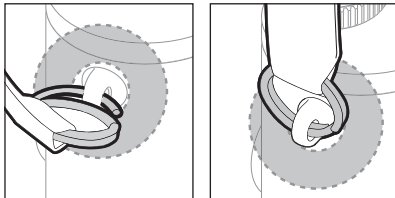
如需免費預訂印刷成冊的詳細使用說明書，可在以下鏈接註冊：

www.order-instructions.leica-camera.com

各部件名稱



1 吊環



2 主開關

相機的開機/關機

3 快門按鈕

輕擊：

- 自動對焦
- 啟用曝光測光及曝光控制

完全按下：

- 進行拍攝
- 開始及結束視訊拍攝

在待機狀態下：再次激活相機

4 拇指轉輪

在菜單中：在菜單內滾動


在拍攝模式下：

- 用於設定曝光修正值
(根據操作模式)
- 選擇拇指轉輪的第2項功能
(按住按鍵 **5**)

在播放模式下：放大/縮小相片

5 拇指轉輪鍵

在菜單中：確認選擇

在拍攝模式下：調出拇指轉輪的第2項功能，即  菜單和曝光作業模式

6 快門速度設定轉輪

A：快門速度的自動控制

2000 - 1+：固定的快門時間

7 配件靴座

推薦的閃光燈：Leica SF 40、SF 58、SF 64

8 麥克風

可實現立體聲錄音

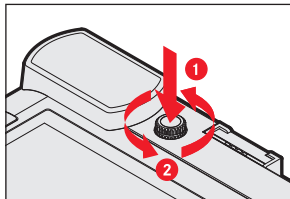
9 自拍定時器LED/自動對焦輔助光

10 觀景窗目鏡

11 眼感測器

可調節：僅顯示幕/僅EVF/自動切換

12 屈光度調整旋鈕



屈光度設置範圍：+ 3/- 4

13 變焦鍵

在拍攝模式下：數位變焦

在播放模式下：標示為最喜愛的相片

14 PLAY鍵

在拍攝模式和播放模式之間切換

15 FN鍵

在拍攝模式下：直接訪問菜單功能

在播放模式下：刪除功能

16 MENU鍵

在菜單中：瀏覽菜單頁

在拍攝模式下：調出菜單

在播放模式下：調出播放菜單

17 顯示幕



3" TFT LCD, 1.06 MP, 觸摸螢幕

18 狀態LED

- 記憶卡訪問
- 使用WLAN功能
- 使用執行韌體更新時

19 方向鍵

在菜單中：

- 在菜單內滾動
- 更改設置

在拍攝模式下：移動對焦點

(區域或重點自動對焦)

20 中間鍵

在菜單中：

- 確認某項設定
- 調用子菜單

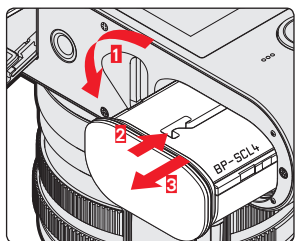
在拍攝模式下：

- 調用不同的信息屏顯
- 調出視訊功能

在播放模式下：調出圖像資訊并確認刪除

21 揚聲器

22 電池倉

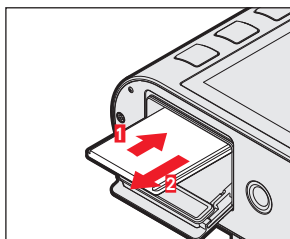
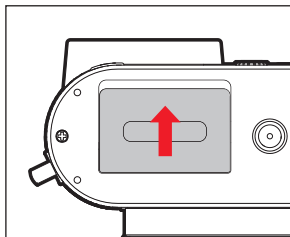


23 電池解鎖銷

24 三腳架螺口

A 1/4 DIN 4503 (1/4")

25 記憶卡插槽



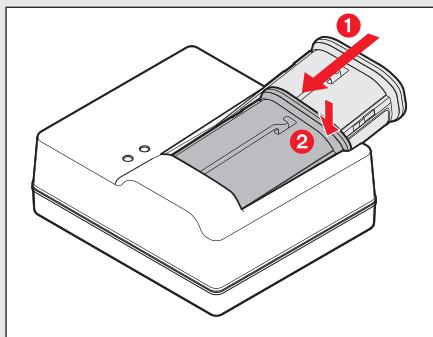
26 用於微距功能的指標點

27 微距調節環

28 帶手指握把的焦距設定環

29 光圈調節

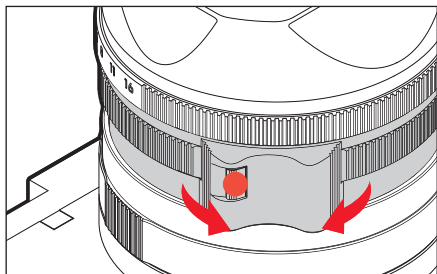
替電池充電



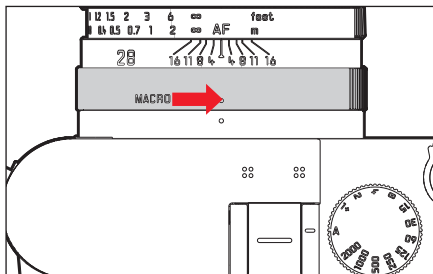
顯示畫面	充電狀態	充電時長*
CHARGE 閃爍綠色	已充電	
80% 亮起橙色	80%	約2小時
CHARGE 持續亮起綠色	100%	約3½小時

*根據放電狀態

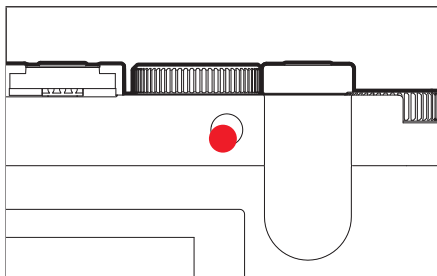
AF/MF釋放



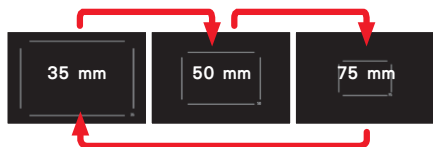
微距功能



數位變焦



除了Summilux 28 f/1.7 ASPH. 的完整局部畫面外，還有另外兩種局部畫面尺寸可供使用。它們對應35 mm、50 mm或75 mm焦距的情況。



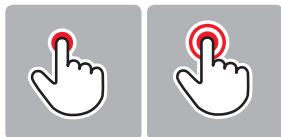
Leica FOTOS App

體驗新款的Leica FOTOS App。Leica FOTOS App作為一款充滿各種可能的數碼工具，用前所未有的方式將拍攝者及其Leica相機聯係在一起。將您所有具備WiFi功能的Leica相機連接至同一個應用程式，便捷地實現圖像傳輸，真實捕捉美好的瞬間，隨時隨地整理、優化并分享您的相片。



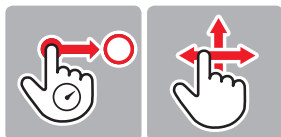
觸摸操作和功能

手勢控制



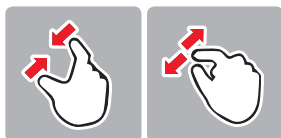
點一下

連點兩下



長按，
拖動并鬆開

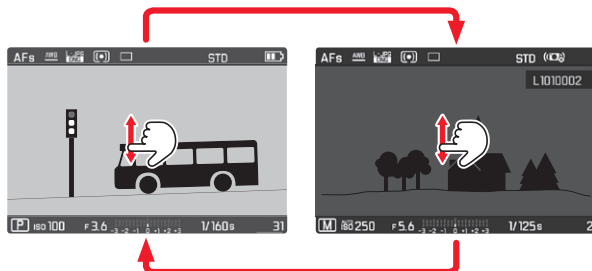
水平/垂直拖拽



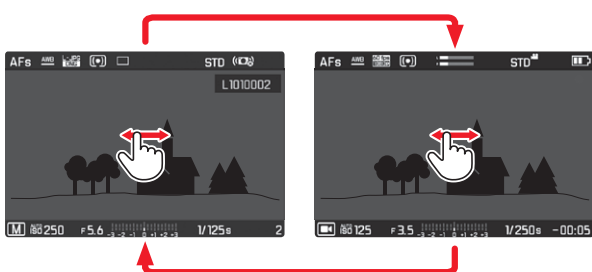
往內拉

向外拉開

切換：拍攝/播放模式

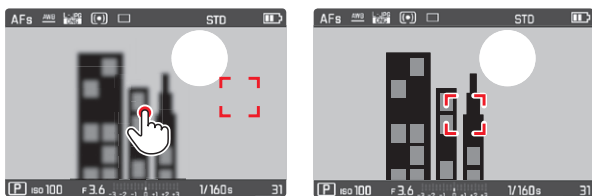


切換：相片/視訊



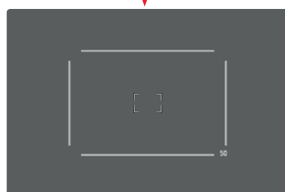
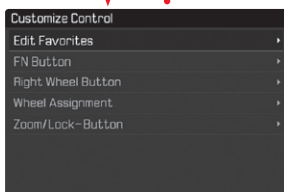
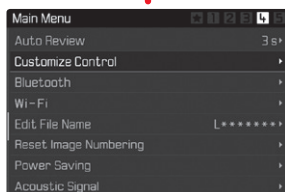
觸摸自動對焦

憑藉 **觸摸自動對焦** 可通過觸摸一次改變自動對焦框的位置



單獨調整菜單

收藏夾 菜單/FN鍵/拇指轉輪鍵



菜單總覽

	出廠設置 收藏夾 菜單	可用於 FN鍵 15	可用於 拇指轉輪鍵 5
驅動模式	●		●
自拍定時器		●	●
對焦	●		
測光模式	●	●	●
曝光補償		●	
ISO			●
自動ISO設置			
白平衡		●	●
相片檔案格式		●	●
JPG解像度			
色彩管理			
圖像風格	●		
場景模式		●	●
數位變焦			
光學圖像穩定化			
電子快門			
閃光燈設定			
曝光預覽			
用戶配置文件	●	●	●
影片解析度			
影片設定			
視訊畫面風格	●		
實時顯示輔助			
螢幕設定			
自動播放			
個人自定鍵			
藍牙			
Wi-Fi	●	●	
更改檔案名稱			
重設影像編號			
省電			
聲音訊號			
播放模式設定			
格式化記憶卡			
相機資訊			
日期及時間			
Language			
重設相機			

技術參數

名稱

Leica Q2

相機型號

數位全畫幅緊湊型相機

型號編號

4889

訂購號碼

19050 EU/JP/US, 19051 ROW (黑色)

感測器

CMOS感測器, 50.4/47.3 MP (全部/有效)

儲存媒體

UHS-II, UHS-I, SD/SDHC/SDXC記憶卡

觀景窗

解析度：3.68 MP, 120 fps；放大：0.76倍；寬高比：4:3；出射瞳：20 mm, 屈光度可調整：+3/-4, 用眼部感應器在取景器和螢幕之間自動切換

電源供應 (Leica BP-SCL4)

鋰離子電池 額定電壓：7.2 V --- (7.2 V 直流電)；容量：1860 mAh (至少)，(根據 CIPA 標準)：約370張相片 (無EVF)；充電時間 (充分放電後)：約140分鐘；
生產廠家：松下能源 (無錫) 有限公司, 製造地點：中國

充電器 (Leica BC-SCL4)

輸入：AC 100–240 V, 50/60 Hz, 0.25 A, 自動切換；輸出：DC 8.4 V, 0.85 A；
生產廠家：東莞技研新陽電子有限公司, 製造地點：中國

機身

全金屬機身：壓鑄鎂, 皮套

尺寸 (寬x高x深)

130 x 80 x 87 mm

重量

約 718 g/637 g (含/未含電池)

您可在保修卡中的貼紙或在包裝上找到相機的製造日期資料。日期格式為年/月/日。

保留變更設計和型式的權利。

93955 II/19/D

安全須知

一般性

- 請勿在有強力磁場以及靜電或電磁場的裝置（例如電磁爐、微波爐、電視或電腦顯示器、電視遊樂器、手機、收音機）旁邊使用您的相機。其電磁場也可能干擾影像的記錄。
- 若將相機放在電視上或是在其附近操作相機，或在移動電話附近使用相機，相機的畫質可能會受到干擾。
- 強力磁場，例如揚聲器或大型電動馬達，都可能損壞儲存的資料或干擾拍攝。
- 如果相機因受到電磁場影響而出現故障，請您關閉相機，取出電池稍等，稍後重新接通相機。
- 請勿在無線電發送機或高壓電線旁使用相機。其電磁場也可能干擾影像的記錄。
- 一般請如下所述保存好小零件（如配件靴座蓋）：
 - 放置於孩童不及之處
 - 置於安全不會遺失的地方
- 現代電子元件對於靜電放電的反應很敏感。例如在合成地毯上走動就有可能產生好幾萬伏特的靜電，若在這時候碰觸您的相機，而它又刚好在導電的地面上，就可能引發放電現象。只發生在相機機身表面的放電現象不會對相機內部的電子部件造成損害。儘管提供額外保護電路設計，但出於安全考量，請盡量勿觸碰向外引出的觸頭，例如熱靴上的觸頭。
- 請您注意：卡口中用於鏡頭偵測 (LD) 的感測器 (6位元辨識碼) 既不能弄髒，也不能刮傷。同樣請注意確保無可能劃傷卡口的沙粒或類似顆粒。此組件只能以乾燥方式清潔（在系統相機的情況下）！
- 如果要對觸頭進行清潔，請勿使用光學超細纖維布（人造纖維布），而應選用一塊棉布或麻布！如果您提前意識到要接觸加熱管或水管（可導電的「接地」材料），則可確保釋放您身上可能帶著的靜電電荷。同時，請在安裝鏡頭蓋和熱靴蓋/觀景窗插蓋的情況下，使用乾燥的方式存放您的相機，以避免觸頭污染和氧化（在系統相機的情況下）。
- 請僅使用該型號規定的配件，以避免發生干擾、短路或觸電。
- 請勿嘗試拆除機身零件（外蓋）。專業修理工作僅能由經授權的維修單位執行。
- 保護相機不和殺蟲劑及其他有侵蝕性的化學品接觸。同樣的，工業用機油、稀釋劑和酒精清潔相機。某些特定的化學藥劑和液體可能損害相機的機身以及表面的塗層。
- 因為橡膠和塑膠有時會析出侵蝕性化學品，所以不應和相機長時間接觸。
- 請確保不會有砂粒、灰塵和水灑落相機內，例如在雪地、雨天或在海灘。尤其是在更換鏡頭以及安裝和取出記憶卡和電池時（在系統相機的情況下），請務必注意以上問題。砂粒和灰塵既可能損害相機、鏡頭、記憶卡，也可能損壞電池。濕度可能造成故障，甚至對相機和記憶卡造成難以估計的損害。

鏡頭

- 直射陽光從正前方照到相機時，鏡頭會發揮猶如聚焦鏡的效力。所以必須保護相機，避免受到日光直曬。裝上鏡頭蓋、將相機置於陰影下（或最好放進袋子裡），有助於避免相機內部發生損害。

電池

- 違反使用規定以及使用不合規定種類的電池，可能導致電池爆炸！
- 不要長時間將電池暴露在陽光、高溫環境、濕潤空氣或潮濕環境下。亦不要將電池置於微波爐或高壓容器內，以避免失火或爆炸的危險。
- 切勿替潮濕的電池充電或在相機中使用。
- 電池內的安全閥能適當的減少因不當操作或其他原因所產生的過度壓力。腫脹的電池必須立即處理掉。有爆炸的危險！
- 請確保電池觸點乾淨、無阻物。雖然鋰離子電池備有防止短路的措施，但其接點還是不應該與金屬（如迴紋針或飾品之類）物品接觸。短路的電池可能變得很燙而引發嚴重燙傷。
- 如果電池曾掉落地面，請檢查其外殼和接點是否有損壞。裝上有所毀損的電池可能會使相機受損。
- 若有發出氣味、褪色、變形、過熱或流出液體的現象，務必立刻將該電池從相機或充電器取出，並改用其他電池。繼續使用這樣的電池可能引發過熱現象、火災及/或爆炸！
- 切勿將電池丟進火裡，它可能因此爆炸！
- 有液體流出或有燒焦的味道時，務必讓該電池遠離熱源。那些流出的液體有可能會著火。
- 使用其他非經Leica相機公司許可的充電器，可能會使電池受損，嚴重時甚至可能引發嚴重、危及生命的傷害。
- 充電時使用的電源插座，應置於隨手可及之處。
- 充電器已連接電源的情況下，請切勿使用隨機所附的車用充電器。
- 充電器及電池不可以拆解。修理工作只能由取得授權的工廠執行。
- 請確保不要讓兒童玩耍電池。吞嚥電池可能造成窒息。

充電器

- 若在收音機附近使用充電器，訊號的接收可能受到干擾。這些裝置之間至少要維持1 m的距離。
- 使用充電器時，可能有噪聲出現（「唧唧聲」），這是正常現象，並不是故障。
- 充電器不使用時，請拔除電源，因為即使未放入電池還是會消耗一些（很少的）電流量。
- 充電器的接點應該保持乾淨，而且絕對不要讓它們短路。

記憶卡

- 在儲存相片或是讀取記憶卡的過程中，不能將記憶卡取出。同樣的，在此期間也不可將相機關機或是劇烈震動。
- 只要狀態LED發亮即提示相機正在存取記憶卡，此時請勿打開卡槽，亦請勿取出記憶卡或電池。否則記憶卡上的資料可能會丟失，而且相機可能會出現故障。
- 請勿讓記憶卡掉落地面，而且不要彎折它，否則它可能會受損，而且可能導致儲存的資料遺失。
- 請勿接觸記憶卡背面的觸點，並避免讓它們沾上汙漬、灰塵或濕氣。
- 請您注意不要讓兒童拿到記憶卡。勿吞記憶卡可能導致窒息危險。

感測器

- 高空射線（例如在飛行時）可能會引發畫素毀損。

揹帶

- 安裝揹帶後，確保固定栓正確安裝，以防止相機掉落。
- 揹帶原則上由特別能承受的材料製成。因此，請將揹帶遠離兒童。揹帶不是玩具，對於兒童有潛在的危險。
- 請僅將揹帶用作相機/望遠鏡揹帶功能。其他使用方式存在受傷隱患，且可能導致揹帶損壞，因此這類使用時不允許的。
- 由於存在被勒窒息的危險，在進行某些存在被揹帶掛住的高風險的運動活動（例如：登山和其他與其相似的戶外活動）時不可用於相機/望遠鏡。

保固

您除了會從經銷商處獲得合法的保用證之外，還將在自從Leica授權經銷商處購得該Leica產品之日起，獲得Leica相機股份公司提供的兩年額外的產品保修服務。有關保固範圍、保固服務和限制的更多資訊請參閱：en.leica-camera.com/Warranty

Leica Q2採用防濺水和防塵設計。

相機已接受過實驗室測試，符合DIN EN 60529標準，IP52等級。請注意：防濺水和防塵性能並非持續不變，會隨著時間的推移減弱。使用者使用說明書中有相機清潔和乾燥方面的說明可供參閱。保固範圍不包括液體引起的損壞。若非授權經銷商或服務商打開相機進行操作，則防濺水和防塵保固服務失效。

管制提示

在相機的菜單下，您可以找到具體的地區相關的許可。

- ▶ 在主菜單中選擇**相機資訊**
- ▶ 在子菜單中選擇**規範資訊**

~ 交流電
=== 直流電



II級設備（該產品設計有雙重絕緣）



電機與電子裝置的廢棄處置

(適用於歐盟以及其它有分類回收系統的歐洲國家)

本裝置包含電氣及/或電子組件，不得棄置於一般家庭垃圾內！請務必將本裝置送至地方政府設定的資源回收點。您不須為此付費。此裝置若含有可更換式電池組或電池，請務必先將這些電池取出，並按當地規定進行廢棄物處理。其他與此相關的資訊，可從當地政府、廢棄物處理公司或在購買產品的商店處得知。

經型式認證合格之低功率射頻電機，非經許可，公司，商號或使用者均不得擅自變更頻率，加大功率或變更原設計之特性及功能。
低功率射頻電機之使用不得影響飛航安全及干擾合法通信；經發現有干擾現象時，應立即停用，並改善至無干擾時方得繼續使用。前項合法通信，指依電信法規定作業之無線電通信。低功率射頻電機須忍受合法通信或工業，科學及醫療用電波輻射性電機設備之干擾。

产品说明书附件

SUPPLEMENT TO PRODUCT INSTRUCTIONS

这个文件涉及的是在中华人民共和国境内或销售的电子信息产品
Include this document with all Electronic Information Products
imported or sold in the People's Republic of China

Digital Camera Model: 4889	有毒有害物質和元素 Toxic and Hazardous Substances and Elements					
	鉛 Lead (Pb)	汞 Mercury (Hg)	鎘 Cadmium (Cd)	六價鉻 Hexavalent Chromium (Cr ^{VI})	多環聯苯 Polychlorinated biphenyls (PCBBs)	多環二苯醚 Polychlorinated diphenyl ethers (PCDEs)
外殼和罩壳 (Exterior structure unit)	X	0	0	0	0	0
鏡頭 (Lens)	0	0	0	0	0	0
印刷基板零件 (Printed Circuit Board)	X	0	0	0	0	0
螢幕液晶板 (Rear LCD panel)	0	0	0	0	0	0
OLED	0	0	0	0	0	0
配件 (Accessories)	X	0	0	0	0	0

表中有毒有害物質在該部件中的含量符合GB/T 26572-2011 标准規定的限量要求以下
O: Indicates that this toxic or hazardous substance contained in all of the homogeneous materials for this part is below the limit requirement in GB/T 26572-2011.

表中有毒有害物質至少在該部件的某一均質材料中的含量超出GB/T 26572-2011 标准規定的限量要求。
X: Indicates that this toxic or hazardous substance contained in at least one of the homogeneous materials used for this part is above the limit requirement in GB/T 26572-2011.

All parts named in this table with an X are in compliance with the European Union's RoHS Legislation ("Directive 2011/65/EU of the European Parliament and of the Council of 8 June 2011 on the restriction of the use of certain hazardous substances in electrical and electronic equipment.")

除參見表格的標註，此標志為針對所涉及產品的環保使用期標志。某些零組件含有不同的環保使用期(例如，電池單元應於產品上市前)。此環保使用期以該零件上市或在產品使用時所處條件下工作。
The Environmentally Friendly Use Period (EFUP) for all enclosed products and their parts are per the symbol shown here, unless otherwise marked. Certain parts may have a different EFUP (for example, battery modules) and to are marked to reflect such.
The Environmentally Friendly Use Period is valid only when the product is operated under the conditions defined in the product manual.



限用物質含有情況標示聲明書

Declaration of the Presence Condition of the Restricted Substances Marking

設備名稱：數碼相機 型號（型式）：4889
Equipment name: Digital Camera, Type designation (Type): 4889

單元 unit	限用物質及其化學符號 Restricted substances and their chemical symbols					
	鉛 Lead (Pb)	汞 Mercury (Hg)	鎘 Cadmium (Cd)	六價鉻 Hexavalent Chromium (Cr ^{VI})	多環聯苯 Polychlorinated biphenyls (PCBBs)	多環二苯醚 Polychlorinated diphenyl ethers (PCDEs)
外殼結構單元 (Exterior structure unit)	-	0	0	0	0	0
鏡頭 (Lens)	-	0	0	0	0	0
印刷電路板 (Printed Circuit Board)	-	0	0	0	0	0
螢幕液晶板 (Rear LCD panel)	0	0	0	0	0	0
OLED	0	0	0	0	0	0
配件 (Accessories)	-	0	0	0	0	0

備考1：“超出0.1 wt %”及“超出0.01 wt %”係指限用物質之百分比含量超出百分比含量基準值。
Note 1: "Exceeding 0.1 wt %" and "exceeding 0.01 wt %" indicate that the percentage content of the restricted substance exceeds the reference percentage value of presence condition.

備考2：“-”係指該項限用物質之百分比含量未超出百分比含量基準值。
Note 2: "-" indicates that the percentage content of the restricted substance does not exceed the percentage of reference value of presence.

備考3：“0”係指該項限用物質為排除項目。
Note 3: The "0" indicates that the restricted substance corresponds to the exemption.

茲切確保證所提供之產品限用物質含有情況報告內容係經執行測試作業或採適當之品質管理措施，並經前述相關文件，經公正檢驗機構提供，並經適當品質管理執行機構審核所屬。倘檢驗機構法定的標之覆，對國家認證標之內件內提供相關證明文件以供查。
I hereby ensure that "the presence conditions of the restricted substance" provided above have been proved by testing or appropriate quality control measures, and make sure the relevant documents provided are correct and ready. Also, I agree to cooperate with BSM, as the Article 49 of the Commodity Inspection Act stipulates, to provide the relevant documents, if needed, for verification within 28 working days when BSM carries out the market surveillance activities.

